

弥生会計連携方法 ～ Windows 編 ～

— ScanSnap iX1500 で YAYOI SMART CONNECT と ScanSnap Cloud を連携する方法 —

目次

事前準備	2
iX1500 本体の初期設定	3
ScanSnap Home のインストール	4
1) ScanSnap Home のダウンロードと ScanSnap アカウントの作成	4
2) パソコンの OS のアップデート	5
3) ScanSnap Home のインストール	5
4) ScanSnap とパソコンを接続	6
5) ScanSnap アカウントでサインイン	7
ScanSnap Cloud の設定	8
1) プロファイル編集画面の起動と設定	8
2) 詳細設定	12
プロファイルの確認	14
クラウドモードで確認	16

事前準備


- ・ Windows Update でパソコンの OS を最新版にしてください。
- ・ 弥生会計と連携するために YAYOI SMART CONNECT 用に、弥生 ID を作成してください。
 - ※ 弥生 ID 登録と併せて、事業所の登録も行ってください。
 - ※ 設定の際は弥生 ID とパスワードを手元に準備してください。
 - ※ 弥生 ID については、下記 FAQ を参照してください。
https://support.yayoi-kk.co.jp/faq_Subcontents.html?page_id=3577
- ・ Wi-Fi で読み取りされる場合、Wi-Fi 環境が必要となります。
ネットワーク設定を行う際に無線ルーターに記載のネットワーク名(SSID)と暗号化キー (セキュリティキー)の組み合わせが必要になりますので、設定時にわかるよう、あらかじめ準備してください。
- ・ ScanSnap Home でサインインするためのメールアドレスを用意します。
確認コードが送付されますので受信可能なメールアドレスを用意してください。

iX1500 本体の初期設定

iX1500 本体の初期設定が完了していない場合は電源コードを接続後、給紙カバーを開いて電源を入れ、表示されるウィザードに従い初期設定を完了してください。

- ・ 言語選択
- ・ Wi-Fi 設定
- ・ 接続端末の選択

尚、Wi-Fi 設定は後で行うことも可能です。その場合は液晶画面右下の  をタップし、

 のアイコンの Wi-Fi 設定をタップします。

一番上の [Wi-Fi 接続モード] がアクセスポイント接続でない場合は、[Wi-Fi 接続モード] をタップし、[アクセスポイント接続] を選択し、矢印をタップして戻します。

その後、[Wi-Fi 情報] の下の [アクセスポイント接続]-[アクセスポイント接続設定] と辿り画面の指示に従い、Wi-Fi 設定を完了します。

※一番上の [Wi-Fi 接続モード] の [アクセスポイント接続] ではありませんのでご注意ください。

iX1500 本体の Wi-Fi 設定が完了しましたら、次の [ScanSnap Home のインストール] に進みます。

ScanSnap Home のインストール

1) ScanSnap Home のダウンロードと ScanSnap アカウントの作成

以下の URL にアクセスし、画面の指示に従い ScanSnap Home のセットアッププログラムをダウンロードします。

※ <http://scansnap.com/d/>

※ 画面の下部に[保存]ボタンが表示される場合は、[保存]ボタンをクリックします。

ScanSnap Cloud アカウントを登録済みで、まだ ScanSnap アカウントに移行していない場合や ScanSnap アカウントを作成していない場合は、以下の画面が表示されましたら [ScanSnap アカウント登録処理に進む] ボタンをクリックします。



ScanSnap Cloud アカウントをお持ちの場合は、右側の [ScanSnap Cloud アカウントをお持ちの方] の項目で ScanSnap Cloud アカウントとして登録されているメールアドレスとパスワードを入力し、サインインを行うことで ScanSnap Cloud アカウントを ScanSnap アカウントに切り替えることができます。

ScanSnap アカウントをまだ作成していない場合は、左側の [ScanSnap アカウント登録] をクリックし、画面の指示に従い操作を進めます。

メールアドレスとパスワードの入力画面になりましたら、メールが受信可能なメールアドレスとパスワードを入力して引き続き画面の指示に従い操作を進めます。



入力されたメールアドレスに確認コードが届きますので、確認コードを入力します。

認証完了後、ScanSnap アカウントが作成されます。

2) パソコンのOSのアップデート

Windows Update でパソコンの OS を最新版にしてください。

- ※ パソコンのアップデートが適用されていない場合、ScanSnap Home のインストールに失敗する可能性があります。
- ※ 可能であれば、ウイルス対策ソフトウェアは停止しておきます。

3) ScanSnap Home のインストール

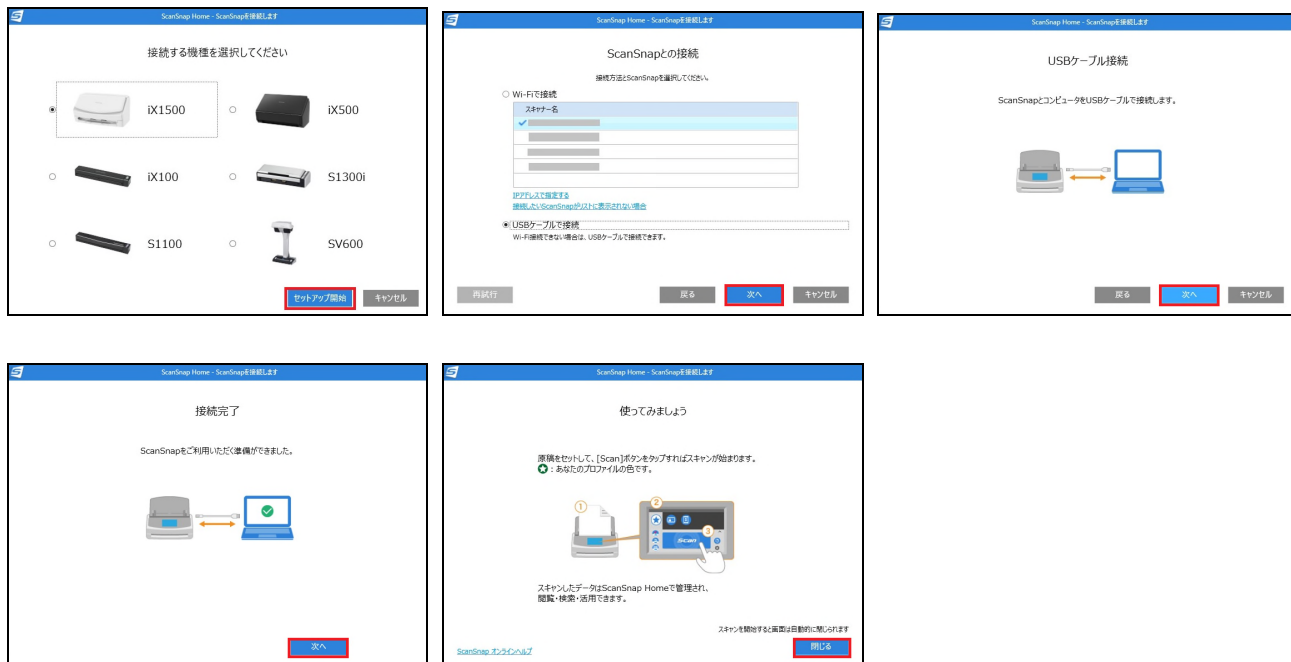
セットアッププログラムのダウンロードが完了した後、[フォルダーを開く]ボタンが表示されている場合は [フォルダーを開く]ボタンをクリックし、ダウンロードしたセットアッププログラムをダブルクリックし実行します。実行後は、画面の指示に従い操作を行います。

- ※ 画面下部にダウンロードの通知バーが表示されている場合、クリックし実行します。
- ※ ダウンロードフォルダー内にダウンロードした ScanSnap Home のセットアッププログラムが存在している場合、セットアッププログラムをダブルクリックすることでインストールができます。

4) ScanSnap とパソコンを接続

機種を選択画面が表示されますので、ScanSnap は給紙カバーを開いて電源を入れます。

機種名を選択後、[セットアップ開始]ボタンをクリックし、画面の指示に従い操作を進めます。



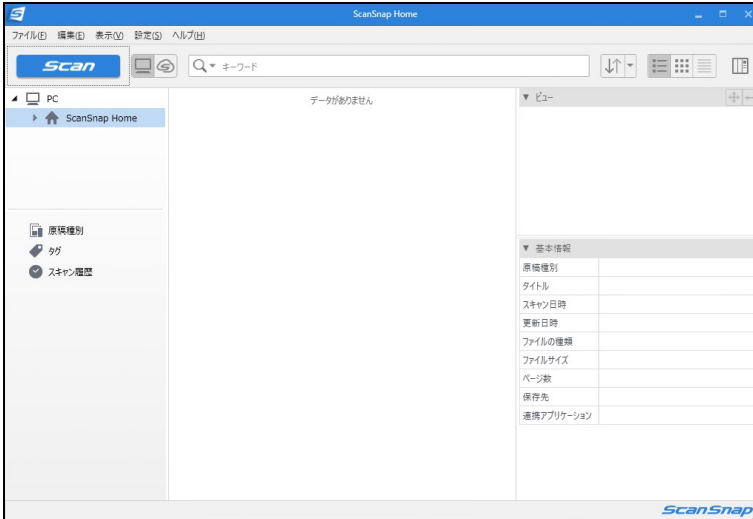
- ※ [USB ケーブルで接続]と[Wi-Fi で接続]のどちらかを選択して操作を進めます。
もし、Wi-Fi 接続で失敗する場合はパソコンとUSB ケーブルで接続し、
「ScanSnap Home – ScanSnap を接続します」画面に戻り、[USB ケーブルで接続]を選択し
以降の設定操作をやり直してください。

[使ってみましょう]の画面が出ましたら[閉じる]ボタンをクリックし、ScanSnap Home のメイン画面を起動します。

5) ScanSnap アカウントでサインイン

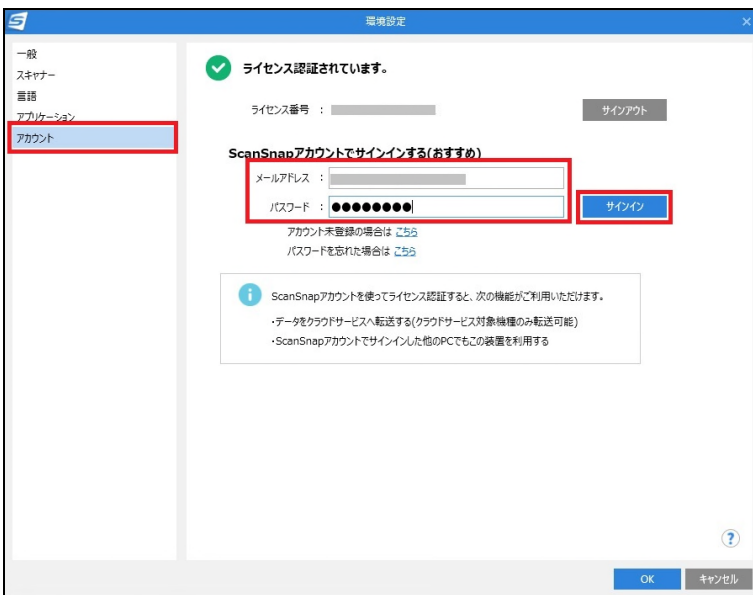
USB 接続で認証した後、[無線設定を行いますか]というメッセージ画面が表示された場合、[後で]ボタンをクリックします。

ScanSnap Home のメイン画面が起動しますので、[設定]-[環境設定]-[アカウント]をクリックします。



作成済または移行済の ScanSnap アカウントとパスワードを入力し、[サインイン]ボタンをクリックします。

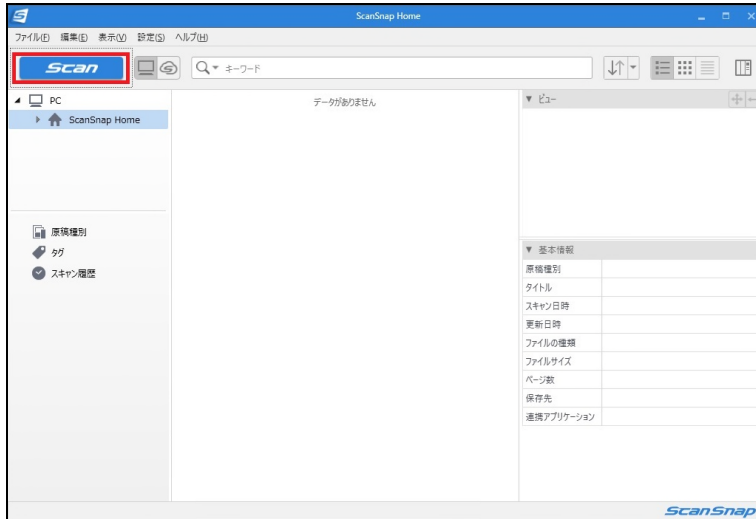
正常にサインインができましたら、[OK]をクリックして画面を閉じます。



ScanSnap Cloud の設定

1) プロファイル編集画面の起動と設定

1. ScanSnap Home を起動し、左上の青い[Scan]ボタンをクリックし、スキャン設定画面を起動します。

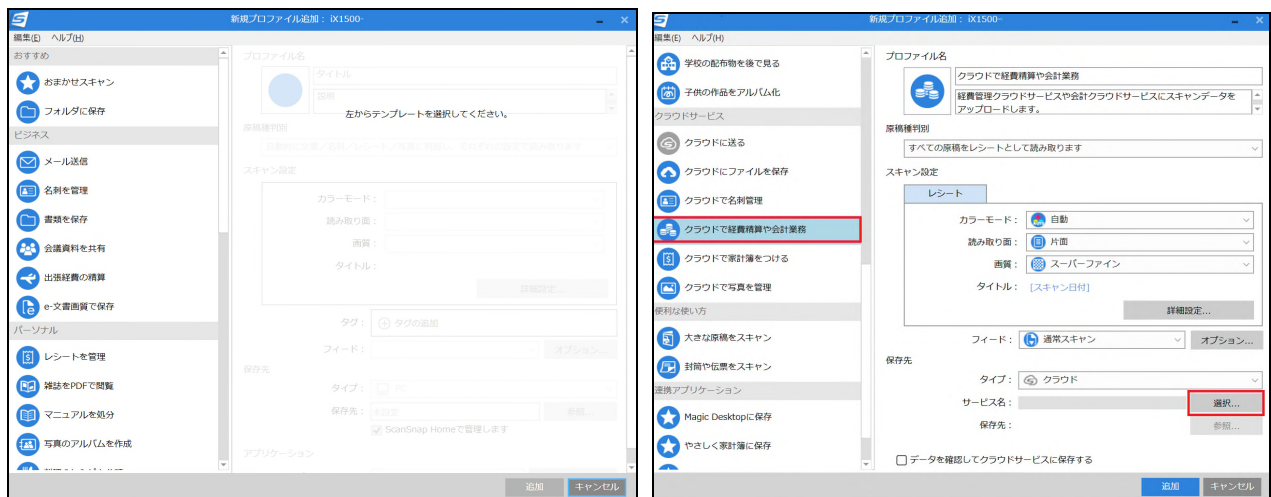


2. [スキャナーの選択]の項目で iX1500 が選択されており、左側にチェックが付いていることを確認します。

🔄 をクリックしてプロファイルの追加画面を起動します。



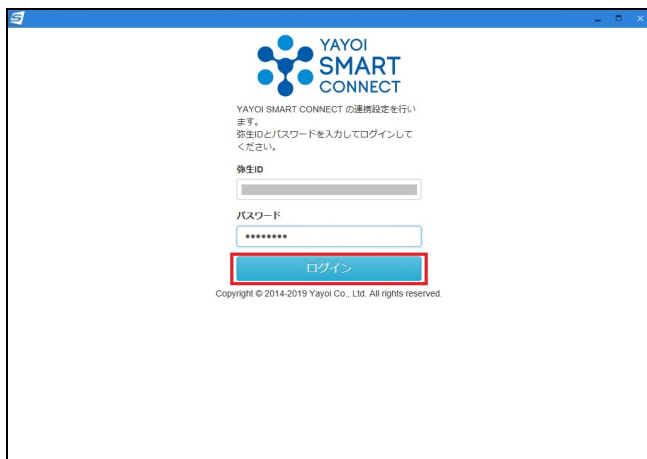
3. [新規プロフィール追加]画面が起動しましたら、スクロールを行い、一覧から[クラウドで経費精算や会計業務]等わかりやすいテンプレートを選択します。
[サービス名]の欄の[選択]ボタンをクリックします。



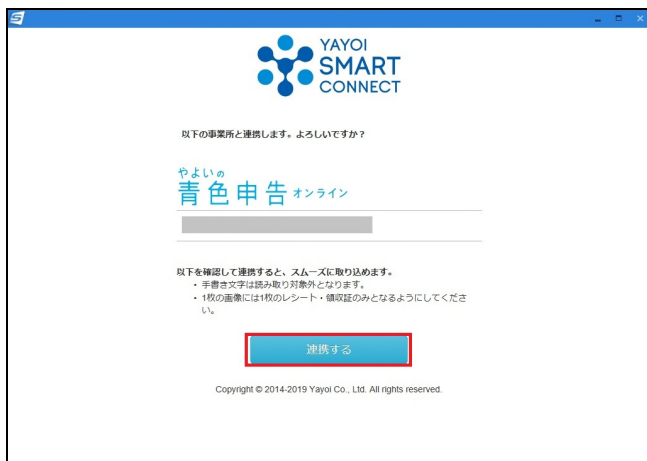
4. 画面のサービス一覧より[弥生]を選択し、[選択する]ボタンをクリックします。



5. YAYOI SMART CONNECT のログイン画面が表示されましたら、弥生 ID とパスワード入力し、[ログイン]ボタンをクリックします。ログイン完了後、連携する事業所を選択します。



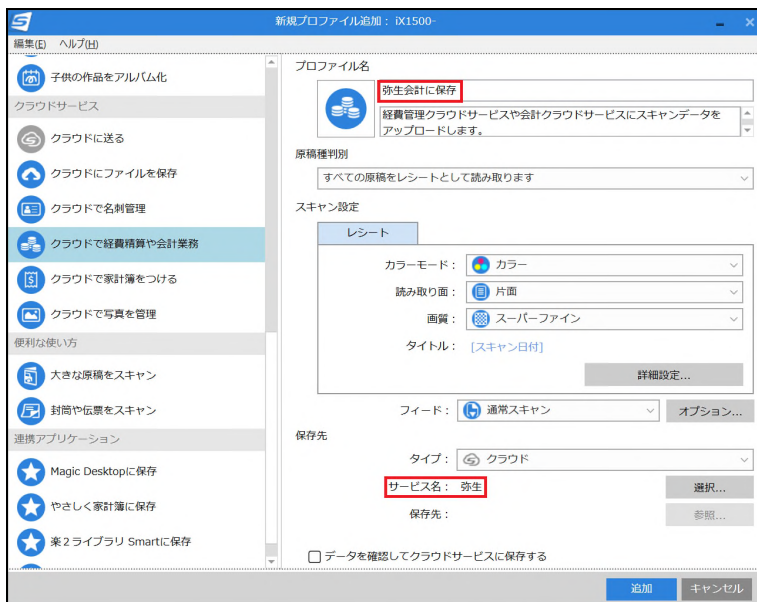
6. 確認画面が表示されますので[連携する]ボタンをクリックします。



7. 確認画面が表示されましたら、[許可する]ボタンをクリックします。



8. ScanSnap Home の「新規プロフィール追加」画面に戻りますので、[サービス名]に[弥生]が選択されていることを確認します。

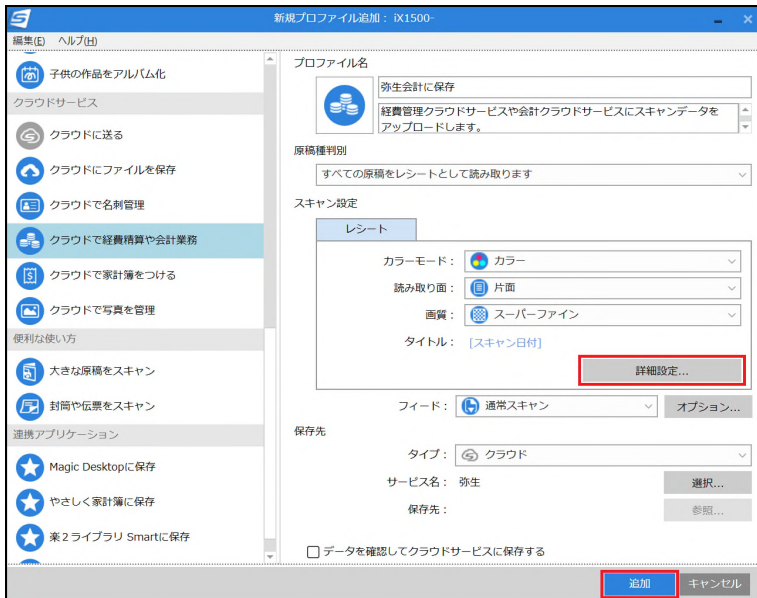


一番上の[プロフィール名]の文字列を削除し、例えば「弥生会計に保存」等、わかりやすい文字列を入力します。

9. [プロフィール名]が「弥生会計に保存」等のわかりやすい名前が変わったことを確認した後、[詳細設定]ボタンをクリックし、次に進みます。

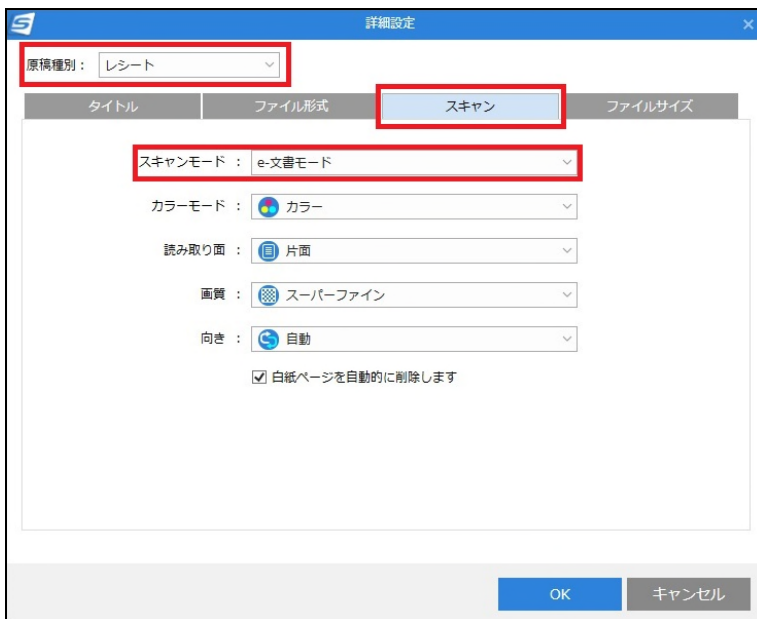
2) 詳細設定

「1) プロファイル編集画面の起動と設定」の「新規プロフィール追加」画面内の[スキャン設定]にある[詳細設定]ボタンをクリックします。



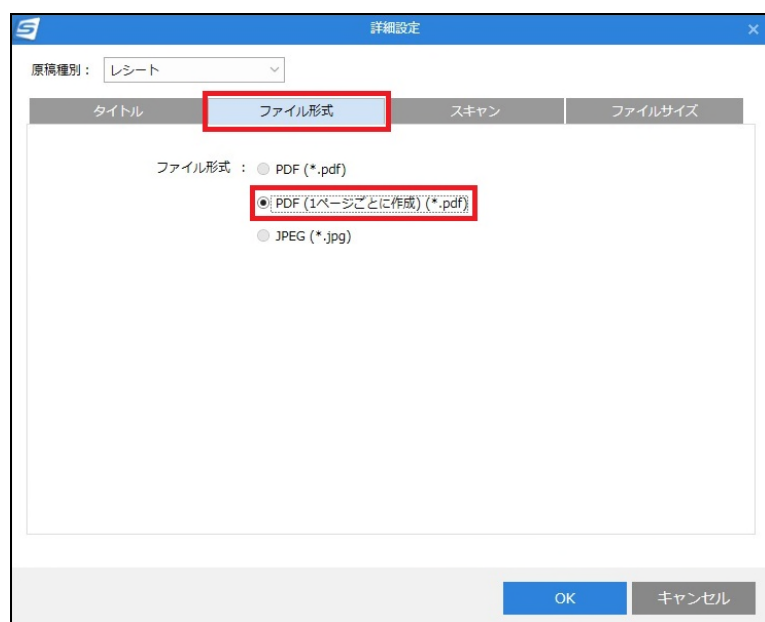
- ※ [データを確認してクラウドサービスに保存する]のチェックを入れると、後ほど手動でクラウドサービスに保存する操作が必要になります。
直接アップロードする場合は、このチェックを入れないでください。

[スキャン]タブをクリックし、[スキャンモード]の設定を[通常モード]から[e-文書モード]に変更します。



[ファイル形式]タブをクリックし、「ファイル形式」で[PDF(1ページごとに作成)]が選択されていることを確認します。

確認後、[OK]ボタンをクリックして「詳細設定」画面を閉じます。



その後、「新規プロファイル追加」画面で[追加]ボタンをクリックして画面を閉じます。

プロフィールの確認

「スキャン設定画面」に戻りますので作成したプロフィールが表示されていることを確認します。

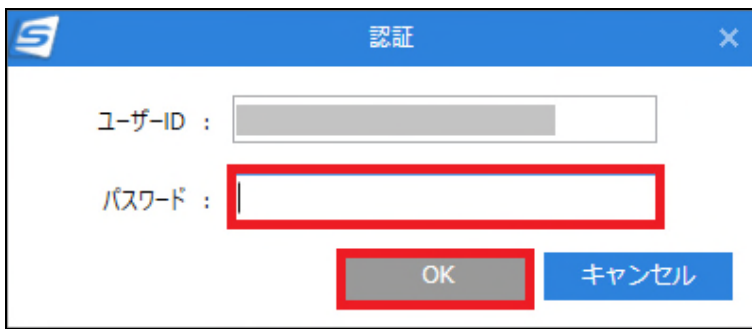


作成したプロフィールをクリックしたときに[Scan]ボタンがグレーでオレンジの[!]マークが付いている場合は[!]マークをクリックします。

ScanSnap アカウントのメールアドレス、パスワードの入力画面が求められましたら[はい]ボタンをクリックします。



「ユーザーID」欄に ScanSnap アカウントのメールアドレスとパスワードを入力後、[OK]ボタンをクリックします。



The image shows a dialog box titled "認証" (Authentication) with a ScanSnap logo in the top left corner. It contains two input fields: "ユーザーID" (User ID) and "パスワード" (Password). The "パスワード" field is highlighted with a red rectangle. Below the fields are two buttons: "OK" and "キャンセル" (Cancel). The "OK" button is also highlighted with a red rectangle.

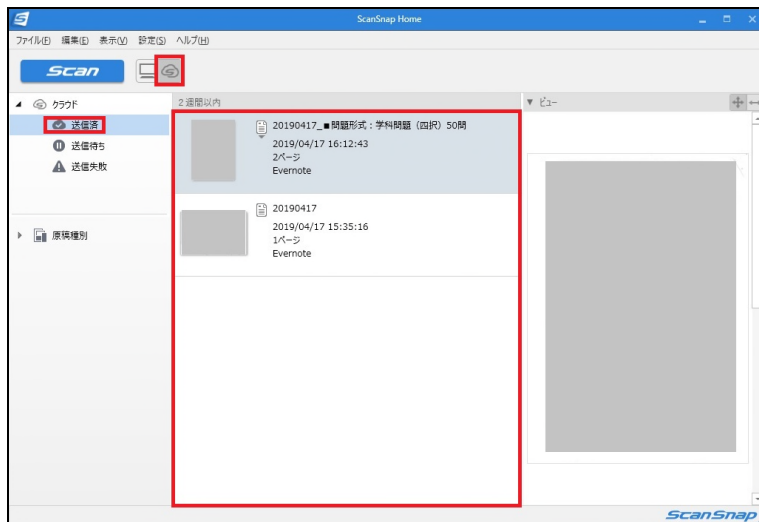
認証が通りましたら、作成したプロフィールを選択したときに正常に[Scan]ボタンがブルーに変わることを確認します。



クラウドモードで確認

ScanSnap Home のメイン画面で、[Scan]ボタンの右側の[クラウドモード](雲のマーク)アイコンをクリックします。

[送信済]をクリックし、設定したクラウドサービスに保存されたことを確認します。



以上で一連の操作は終了です。