

「弥生会計」連携方法 ～ Windows 編 ～

[新規で ScanSnap Cloud アカウントを作成する場合]

目次

設定前の準備	2
無線設定	3
1) スキャナの接続	3
2) ScanSnap Manager の終了	3
3) 無線設定ツールの起動	3
4) 無線設定	4
5) ルータの選択	4
ScanSnap Cloud の設定	7
1) ScanSnap Cloud アプリケーションの起動	7
2) ログイン	8
3) ScanSnap Cloud アカウントの作成	9
4) 弥生会計を保存先として設定	10
5) ScanSnap Cloud 初期設定の終了	13
6) ScanSnap Cloud 読み取り結果確認	15

設定前の準備

以下について、事前に準備してください。

■ ScanSnap Manager のインストール

ScanSnap に付属の Setup DVD-ROM を使用して ScanSnap Manager をインストールします。

インストール方法の詳細は、Setup DVD-ROM に同梱されている[はじめにお読みください]を参照してください。

■ 弥生会計の初期設定

弥生会計の初期設定を完了する必要があります。

初期設定方法につきましては、弥生会計の取り扱い説明書を参照してください。

また、弥生スマートコネクットの ID とパスワードを確認しておきます。

弥生 ID 登録時に、事業所の登録も完了してください。

※弥生IDについては、下記FAQ(弥生サポートページ)を参照してください。

https://support.yayoi-kk.co.jp/faq_Subcontents.html?page_id=3577 

■ 無線設定、および ScanSnap Cloud の設定に必要な環境

本書で記載している「無線設定」、および「ScanSnap Cloud の設定」を行う際に、

以下の準備が必要です。

- 無線設定を行うには、Wi-Fi 環境が必要です。

ネットワーク設定を行う際に、無線ルータに記載のネットワーク名(SSID)と暗号化キー(セキュリティキー)の組み合わせが必要になります。事前に確認してください。

- ScanSnap Cloud のアカウント作成時に、メールアドレスが必要です。

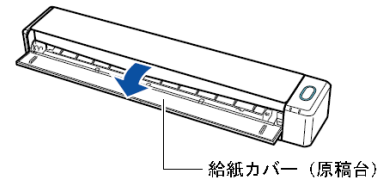
アカウント登録完了時、メールアドレスに確認コードが送付されますので、確認可能なメールアドレスを用意してください。

なお、本書では ScanSnap iX100 を例に記載していますが、ScanSnap iX500 でも基本の操作は、同じです。

無線設定

1) スキャナの接続

スキャナをコンピュータと USB ケーブルで接続し、
給紙カバーを手前に開けて電源を入れます。



※スキャナに付属の純正 Micro-USB ケーブルを使用してください。
市販の Micro-USB ケーブルでは正常に認識できないことがあります。

2) ScanSnap Manager の終了

タスクバーの ScanSnap Manager アイコンを
右クリックし、[終了]をクリックします。

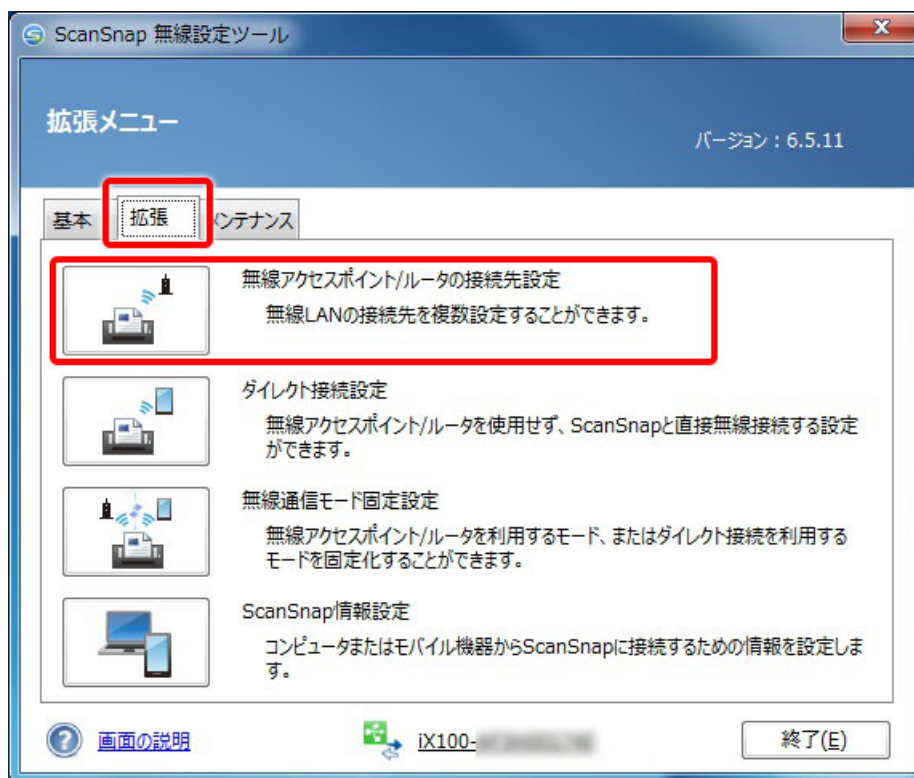


3) 無線設定ツールの起動

すべてのプログラム、または アプリケーションの一覧から [ScanSnap Manager] フォルダ内の [ScanSnap 無線設定ツール] をクリックして起動します。

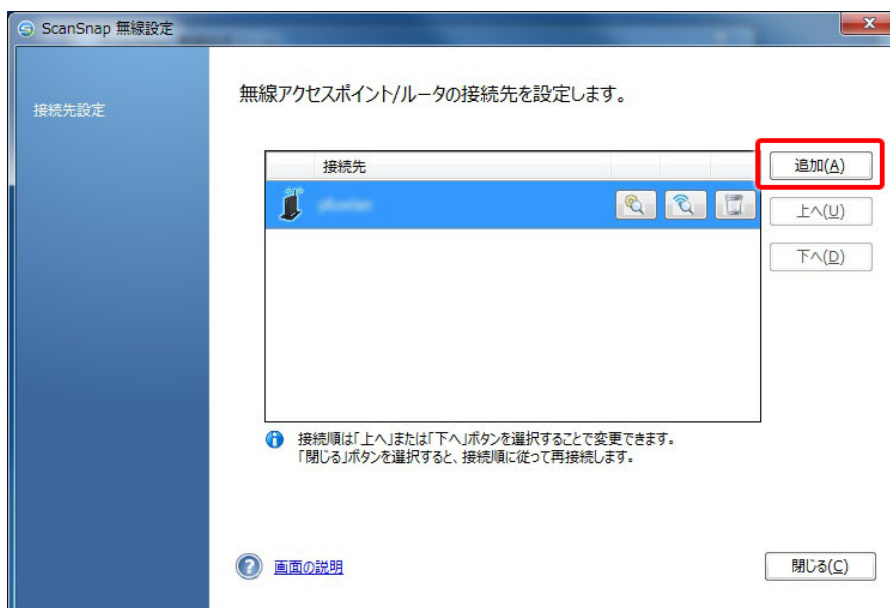
4) 無線設定

[ScanSnap 無線設定ツール]画面の[拡張]タブをクリックし、[無線アクセスポイント/ルータの接続先設定]のアイコンをクリックします。

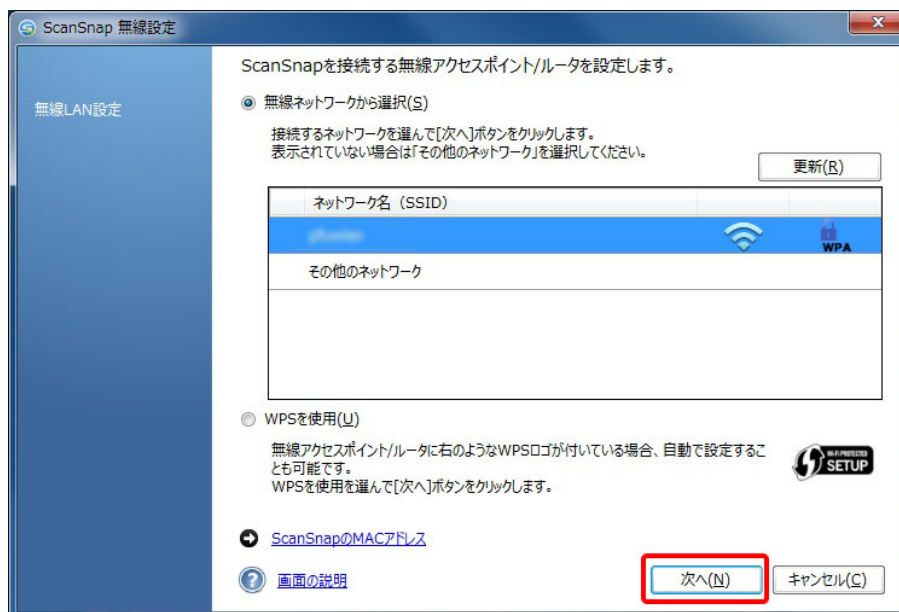


5) ルータの選択

1. [接続先設定]画面で[追加]をクリックします。

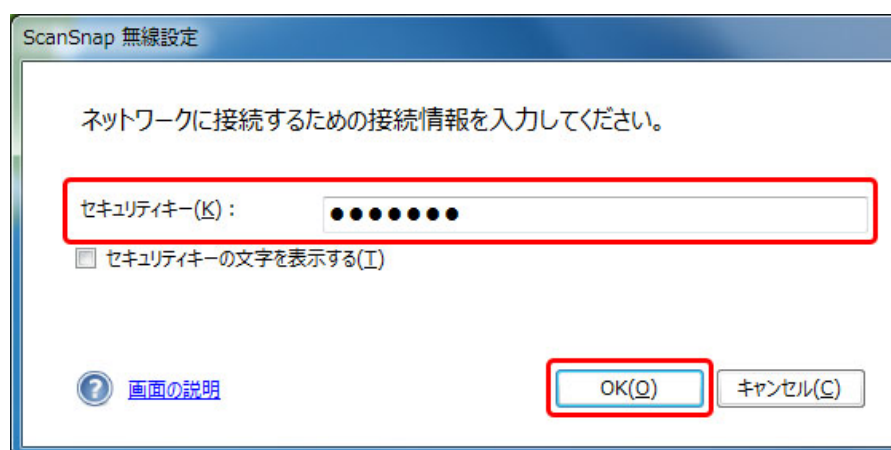


2. [無線 LAN 設定]画面で、お使いの無線ルータのネットワーク名 (SSID) を選択して[次へ]をクリックします。

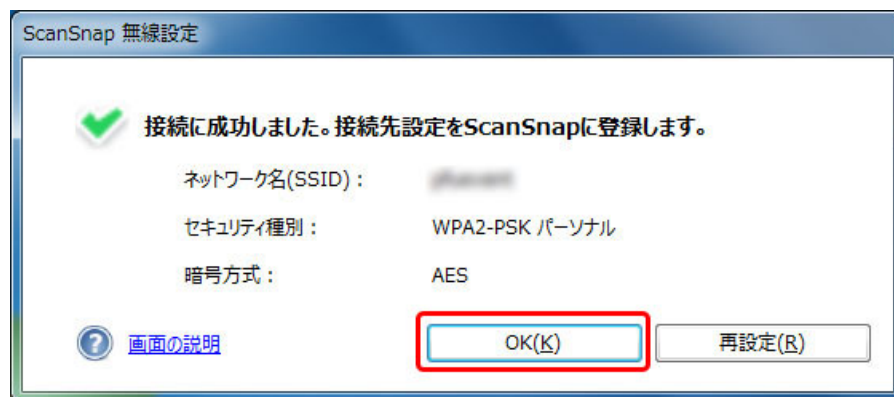


3. セキュリティキーの入力画面が表示されます。

お使いの無線ルータで設定されている暗号化キー (KEY) の内容を入力して[OK]をクリックします。



4. 接続が成功すると、[接続に成功しました]というメッセージが表示されますので[OK]をクリックします。



5. ScanSnap 無線設定ツール画面の[終了]をクリックします。

1) ScanSnap Cloud アプリケーションの起動

すべてのプログラム、またはアプリケーションの一覧から [ScanSnap Cloud] フォルダ内の [ScanSnap Cloud] をクリックし起動します。

※ScanSnap Cloud がインストールされていない場合は、以下の URL より ScanSnap Cloud のセットアッププログラムをダウンロードして画面の指示に従い、インストールしてください。

■ScanSnap Cloud (Windows 専用) インストーラー

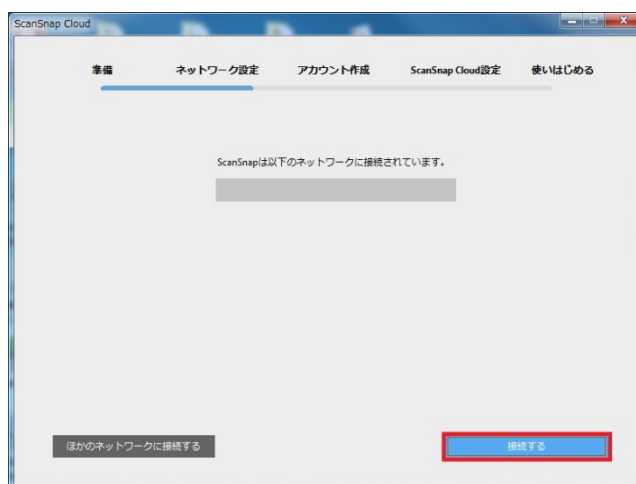
<http://scansnap.fujitsu.com/jp/downloads/scansnap-cloud-jp.html>

2) ログイン

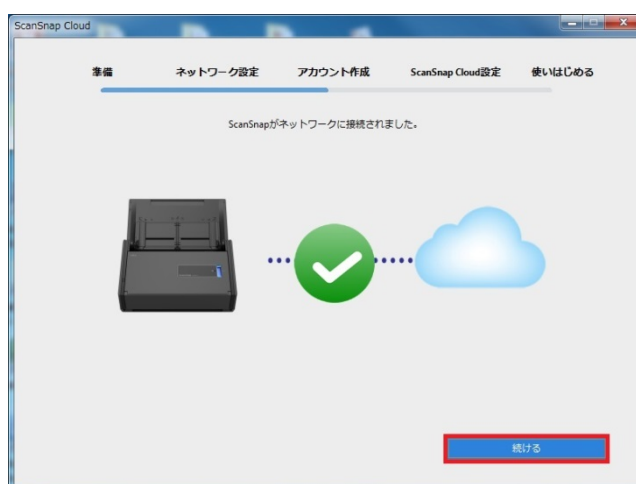
1. [初めて利用する]をクリックし、画面の指示に従って設定を行います。



2. 途中、「ScanSnap は以下のネットワークに接続しています」という画面が表示されます。接続しているネットワーク名が表示されている事を確認し、[接続する]をクリックします。



3. [ScanSnap がネットワークに接続されました]というメッセージが表示されますので、[続ける]をクリックします。

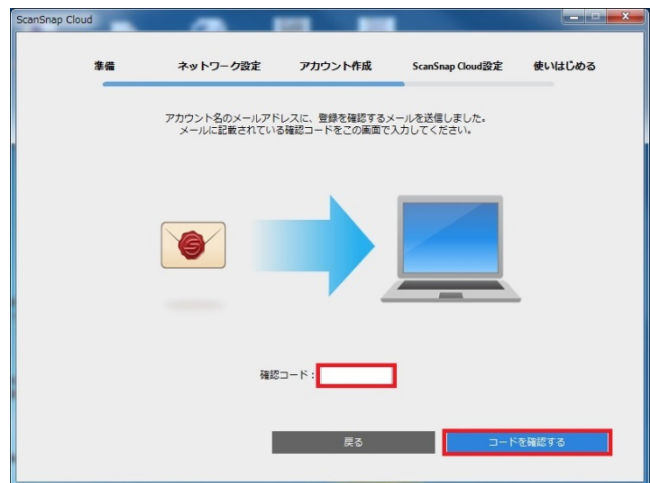


3) ScanSnap Cloud アカウントの作成

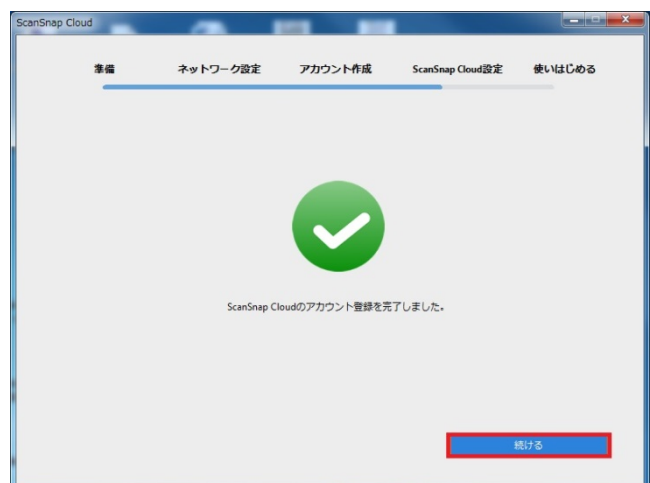
1. ScanSnap Cloud アカウントの作成画面が表示されます。
画面の指示に従い、メールアドレスとパスワードを入力し、利用規約やプライバシーポリシーに同意する場合は、[同意して登録]をクリックします。
入力したメールアドレス宛てに確認コードが届きますので確認してください。



2. 確認コードを入力し、[コードを確認する]をクリックします。

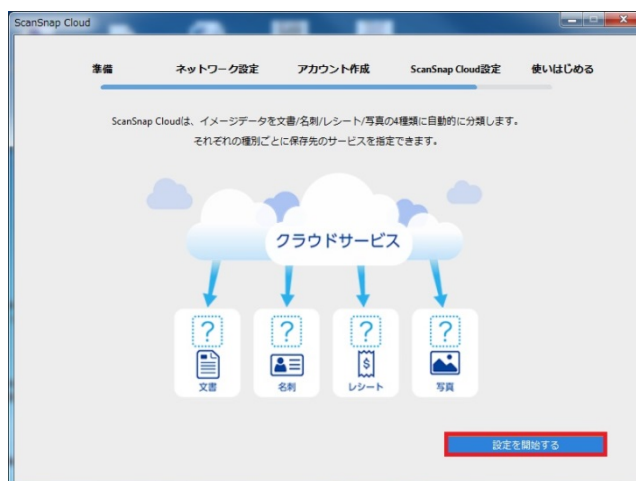


3. [ScanSnap Cloud のアカウント登録を完了しました]という画面が表示されたら、[続ける]をクリックします。



4) 弥生会計を保存先として設定

1. クラウドサービスの設定画面が表示されるので、[設定を開始する]をクリックします。



2. 保存先サービスは「原稿種別ごと」、または1か所に設定することが可能です。

※原稿種別ごとに設定を行う場合は、すべての原稿種で設定する必要があります。



3. [サービスを選択]をクリックし、サービスの一覧から「弥生」を選択し、[選択する]をクリックします。

(別の原稿種で他のサービスを設定する場合は、それぞれの設定を行ってください)



4. 弥生スマートCONNECTの弥生IDとパスワードを入力し、[ログイン]をクリックします。



5. 事業所の選択を行います。

※弥生スマートCONNECTの弥生IDを登録したときに、登録した事業所を選択してください。



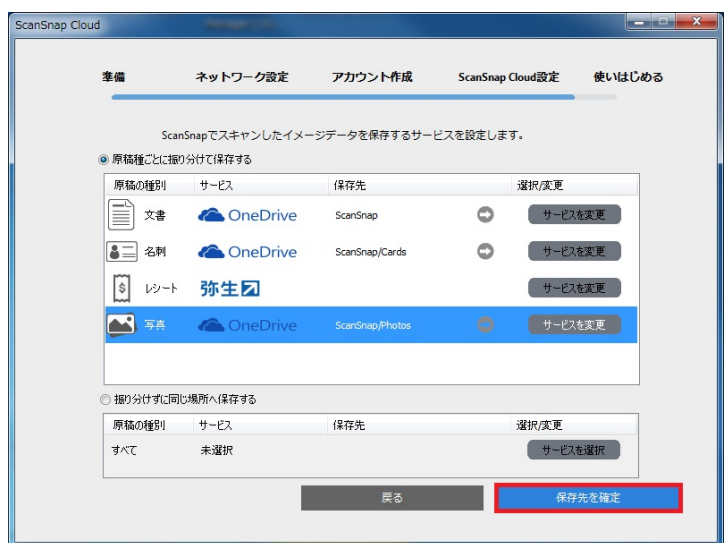
6. [連携する]をクリックします。



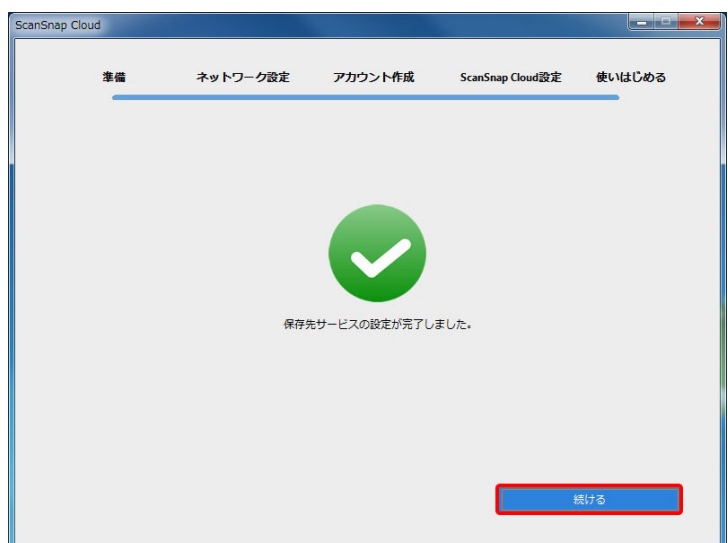
7. [許可する]をクリックします。



8. [保存先を確定]をクリックします。



9. [続ける]をクリックします。

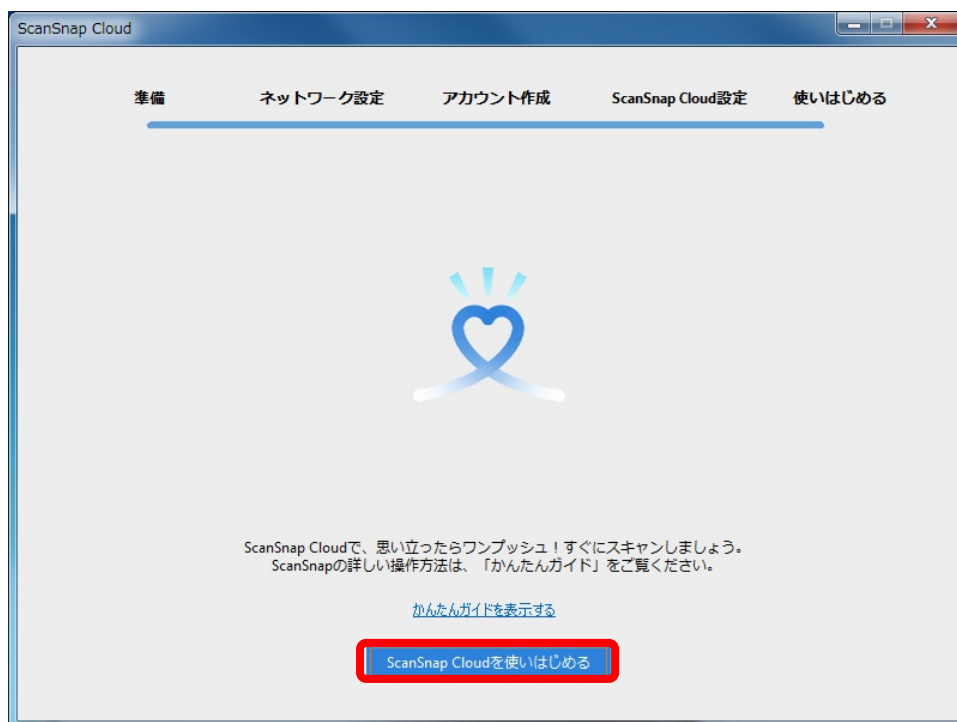


5) ScanSnap Cloud 初期設定の終了

[使いはじめる]の画面が表示されたら、ScanSnapを接続しているUSBケーブルを外します。ScanSnap本体のWi-Fiランプが紫色に点灯していることを確認し、画面の指示に従って、レシートをセットして読み取りを行います。[次へ]をクリックして進めます。



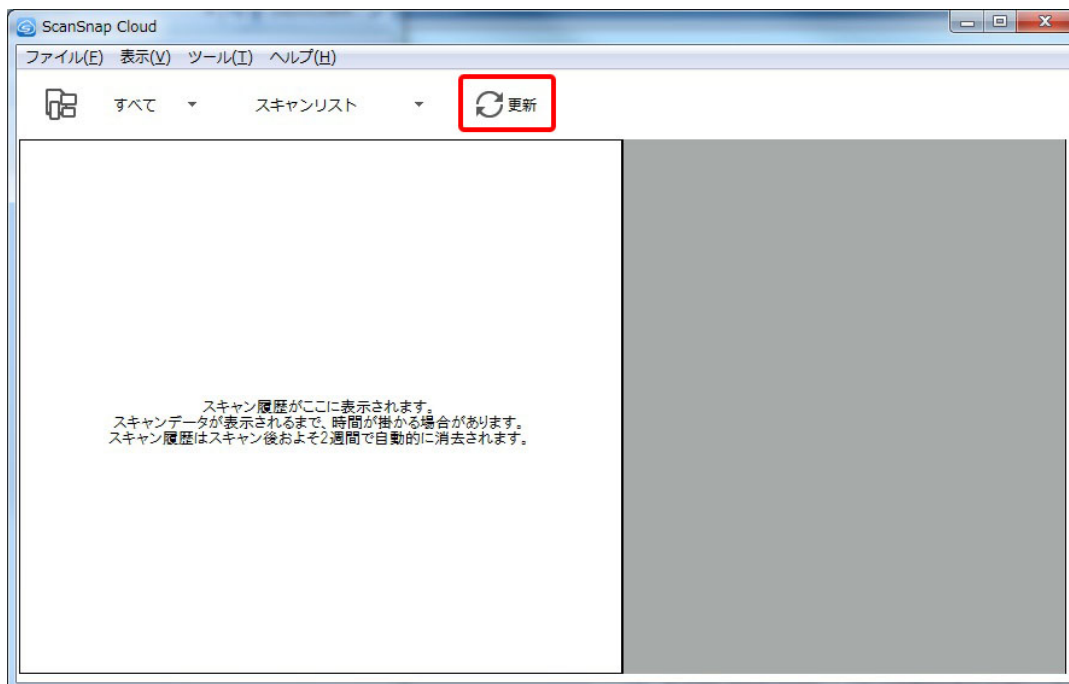
以下の画面が表示されたら、[ScanSnap Cloud を使いはじめる]をクリックし、初期設定は終了です。



6) ScanSnap Cloud 読み取り結果確認

ScanSnap Cloud のスキャンリスト画面が表示されます。

読み取った原稿が表示されていない場合は、[更新]をクリックします。



読み取った原稿が表示され、正常に保存できたことを確認します。

