

はじめにお読みください

このたびは、カラー イメージ スキャナ ScanSnap SV600 (以下、ScanSnap と呼びます) をお買い上げいただき、誠にありがとうございます。本書では、ScanSnap を使えるようになるまでのセットアップについて説明しています。本書の手順に従って ScanSnap をセットアップしてください。ScanSnap をお使いになる前に、添付の安全上のご注意を必ずお読みください。

2019年2月

© PFU Limited 2014-2019

セットアップの流れ

- 1 梱包品の確認
- 2 ソフトウェアのインストール
- 3 ScanSnap の接続
- 4 読み取り動作の確認

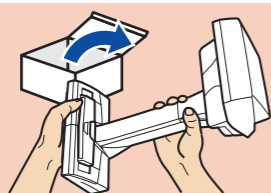


1 梱包品の確認

梱包品がすべて揃っていることを確認してください。万一、梱包品の不足や不良があった場合は、ScanSnap を購入された販社 / 販売店または PFU イメージングサービス&サポートセンターまでご連絡ください。梱包箱および梱包材は、ScanSnap を保管したり、輸送したりするときに必要です。捨てないで保管してください。

重要

ScanSnap を梱包箱から取り出すときや持ち運ぶときは、台座と支柱部を持ってください。なお、ヘッド部は持たないでください。



- | | | | |
|---|---|---|--|
| 1 | 2 | 3 | 1 ScanSnap 本体 |
| 2 | 3 | 4 | 2 AC ケーブル |
| 3 | 4 | 5 | 3 AC アダプター |
| 4 | 5 | 6 | 4 USB ケーブル |
| 5 | 6 | 7 | 5 ストッパー (×2) |
| 6 | 7 | 8 | 6 Setup DVD-ROM |
| 7 | 8 | 9 | 7 Nuance® Power PDF Standard / Nuance® Power PDF Standard for Mac ライセンス証 |
| 8 | 9 | | 8 背景マット |
| 9 | | | 9 ドキュメント類
・はじめにお読みください(本書)
・安全上のご注意
・ユーザー登録シート
・保証書 |

2 ソフトウェアのインストール

重要

ソフトウェアをインストールするまで、ScanSnap はコンピュータに接続しないでください。

動作環境

詳細は、かんたんガイドを参照してください。かんたんガイドの参照方法は、「もっと詳しく知りたいときには」を参照してください。

ソフトウェア

- Setup DVD-ROM に格納されているソフトウェアは、以下のとおりです。
- ScanSnap Manager (スキャナドライバ)
 - ScanSnap Organizer (ファイル管理アプリケーション)

ScanSnap のマニュアル

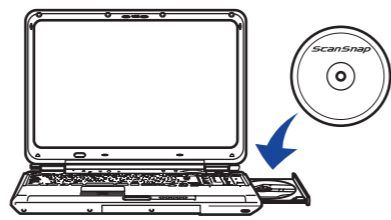
ScanSnap では、本書のほかに以下のマニュアルを用意しています。マニュアルの参照方法は、「もっと詳しく知りたいときには」を参照してください。

- セットアップガイド
- かんたんガイド

PDF 編集ソフトウェアのインストール方法は、以下のホームページを参照してください。

<http://www.pfu.fujitsu.com/imaging/downloads/manual/install.jp>

1 Setup DVD-ROM を DVD-ROM ドライブにセットします。



重要

DVD-ROM ドライブをお持ちでない場合は、以下のホームページを参照してください。
<http://scansnap.fujitsu.com/jp/downloads/>

2 表示された画面から、インストールを開始します。



3 ScanSnap の接続

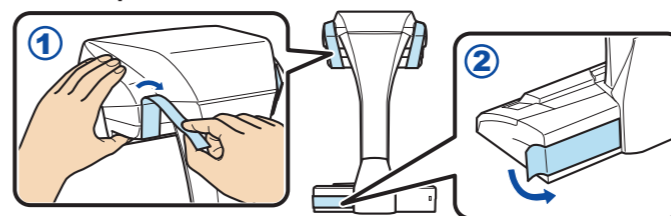
注意

AC アダプターおよびケーブルは、ScanSnap に添付の物以外は使用しないでください。故障の原因となります。

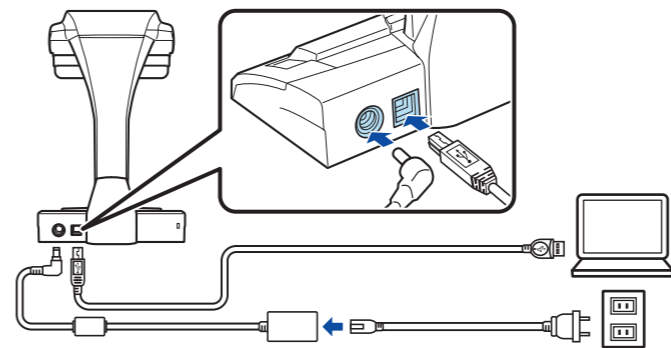
重要

ScanSnap は、平らで振動がなく、背景マットをセットできる広さがある場所に設置してください。

1 ScanSnap のテープ (①) とシール (②) を取り外します。



2 ScanSnap をコンピュータに接続します。

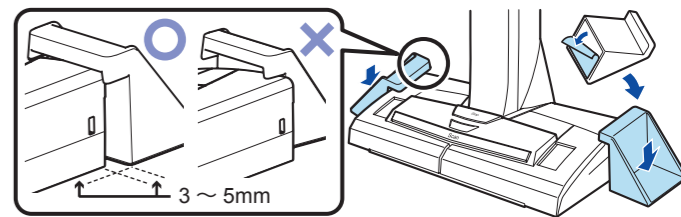


3 ストッパーをセットします。

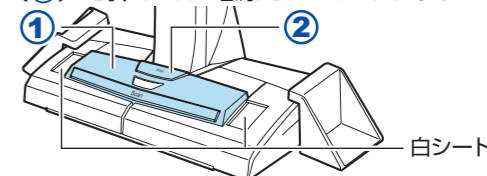
重要

- ストッパーをセットする前に、以下の準備をしてください。
- ・設置場所のほこり、油分などのよごれをきれいにふき取る
 - ・ストッパーの底面の保護シートを取り外す

ストッパーは、ScanSnap の背面および側面から 3 ~ 5mm 離れた状態で、上から強く押し付けて固定します。ストッパーを台座の側面に突き当てたり、ストッパーの突起部が台座に乗り上げたりすると、底面が接着しない場合があります。



4 ScanSnap の [Scan] ボタン (①) または [Stop] ボタン (②) を押して、電源を ON にします。

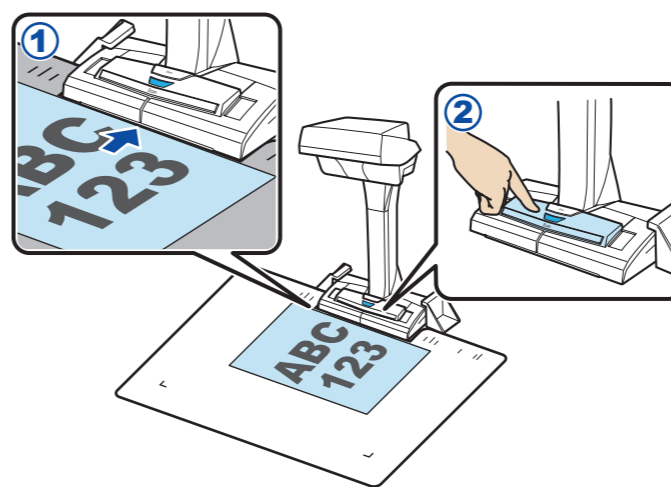


重要

- ・電源を ON にするときは、白シートを手で隠さないでください。
- ・ScanSnap の電源を OFF にするには、電源 LED が消えるまで [Stop] ボタンを 3 秒以上押し続けてください。

4 読み取り動作の確認

1 背景マットと原稿を ScanSnap に突き当ててから (①)、[Scan] ボタンを押して (②) 原稿の読み取りを開始します。



2 表示された画面から、[読み取り終了] ボタンをクリックします。



3 「通常の紙などの平らな原稿を、そのまま切り取って保存します」または「平らな原稿」を選択して、[このイメージで保存する] ボタンをクリックします。



4 表示された画面から、「このコンピュータに保存」アイコンまたは「ScanSnap Organizer」アイコンをクリックします。



「ScanSnap Organizer」画面が表示されたら、読み取り動作の確認は完了です。

以上で ScanSnap のセットアップは完了です。ScanSnap の使用法は、かんたんガイドを参照してください。

もっと詳しく知りたいときには

ScanSnap をお使いになるシーンに合わせて、以下のマニュアルをお読みください。

インストールの方法、インストールでのトラブルと対処方法を知りたい

⇒ [セットアップガイドを参照してください。](#)

■ 参照方法

Setup DVD-ROM を DVD-ROM ドライブにセットすると表示される画面から、以下の操作をしてください。

Windows

【取扱説明書】 ボタン→【セットアップガイド】 ボタンをクリックします。

Mac OS

「取扱説明書」フォルダーを開いて、「セットアップガイド」アイコンをダブルクリックします。

ScanSnap の使用方法を知りたい

⇒ [かんたんガイドを参照してください。](#)

■ 参照方法


マニュアルは、ソフトウェアと同時にコンピュータにインストールされます。

Windows

Windows® 10 の場合

「スタート」メニュー→「ScanSnap マニュアル」 →「SV600 かんたんガイド」 を選択します。

Windows® 8.1 の場合

スタート画面左下にあるをクリックし、すべてのアプリ画面で「ScanSnap マニュアル」の「SV600 かんたんガイド」を選択します。

Windows® 7 の場合

「スタート」メニュー→「すべてのプログラム」→「ScanSnap マニュアル」 →「SV600 かんたんガイド」 を選択します。

Mac OS

Finder のサイドバーから、「アプリケーション」 →「ScanSnap マニュアル」 →「SV600 かんたんガイド」 をダブルクリックします。

修理・お問い合わせ

当社では、お客様に安心して ScanSnap をご使用いただけるよう、万全のサポート体制を整えています。

ScanSnap ホームページ

製品情報、サポート情報、最新ドライバのダウンロードデータ情報、および ScanSnap の活用方法などの様々な情報を提供しています。ぜひ、ご利用ください。

<http://scansnap.fujitsu.com/jp/>

お問い合わせの前に

「故障かな?」と思ったときは、まず、ScanSnap Manager のヘルプの「困ったときには」を参照し、ScanSnap の接続や設定に間違いがないことを必ず確認してください。それでも解決しない場合は、サービスセンター窓口の PFU イメージング サービス&サポートセンターまで連絡してください。連絡するときには、ユーザー登録番号（添付のユーザー登録シートに記載されています）をお手元にご用意ください。

各種サービス

スポットサービス

必要なときに、その都度ご利用いただけるスポットサービスには、以下のサービスがあります。

- センドバック修理サービス**
修理窓口まで機器を送付していただき、修理を行います。
 - 引き取り修理サービス**
指定日に修理機を引き取ります。
- <キャンセル料>
診断後のキャンセルは、キャンセル料がかかりますので注意してください。

詳細は、[ホームページを参照してください。](#)

<http://scansnap.fujitsu.com/jp/support/service.html>

重要

- ScanSnap は、お客様自身で修理しないでください。
- ScanSnap の保証条件は、添付の保証書に記載の規定をご覧ください。
- ScanSnap の修理部品の供給期間は、製造中止後 5 年間です。

お問い合わせ窓口

ScanSnap および添付ソフトウェアに関するお問い合わせ窓口	
受付窓口	株式会社 PFU イメージング サービス&サポートセンター
E-mail	scanners@pfu.fujitsu.com
電話	050-3786-0811 <ul style="list-style-type: none">上記の電話番号は、050 IP 電話サービスを利用しております。050 IP 電話については弊社のサポートホームページをご覧ください。上記の電話番号がご利用いただけない場合は、NTT 東日本または NTT 西日本の一般加入電話からおかけいただくか、045-523-1995 にお問い合わせください。電話番号をお間違えにならないようお願いいたします。トーン信号が出ない電話機でおかけの場合は、そのまましばらくお待ちください。オペレーターが応答します。
	お問い合わせの内容・発信者番号は、対応状況の確認と対応品質向上のため、録音・記録をさせていただいております。
受付時間	9:00 ～ 17：00 (土・日・祝日・年末年始・当社休業日を除く)
ホームページ	http://scansnap.fujitsu.com/jp/support/

以下に関するお問い合わせ窓口については、[かんたんガイド](#)を参照してください。

- ABBYY FineReader for ScanSnap™
- Evernote
- Google ドライブ™
- Salesforce
- Dropbox

サプライ / オプションの購入先

清掃用品およびオプション製品の購入については、ScanSnap を購入された販社 / 販売店または株式会社 PFU PFU ダイレクトにお問い合わせください。

サプライ / オプションの購入先	
受付窓口	株式会社 PFU PFU ダイレクト
E-mail	shop@pfu.fujitsu.com
電話	0120-14-4541 <ul style="list-style-type: none">お問い合わせの内容・発信者番号は、対応状況の確認と対応品質向上のため、録音・記録をさせていただいております。
受付時間	9:00 ～ 12：00、13：00 ～ 17：00 (土・日・祝日・年末年始・当社休業日を除く)
ホームページ	http://www.pfu.fujitsu.com/direct/

商標および登録商標

Apple、App Store、Apple ロゴ、Mac、Mac OS、OS X、macOS、iPad、iPhoto、iPod touch、および iTunes は、Apple Inc. の商標です。Nuance、Nuance のロゴ、および Dragon は、米国およびその他の国々における Nuance Communications, Inc. およびその関連会社の商標または登録商標です。

ABBYY™ FineReader™ Engine © ABBYY. OCR by ABBYY

ABBYY および FineReader は、いくつかの法域で登録されている場合がある ABBYY Software Ltd. の商標です。

その他の社名、製品名は、一般に各社の商標または登録商標です。

お願い

- 本書を無断で他に転載しないようお願いいたします。
- 本書の内容は予告なく変更することがあります。